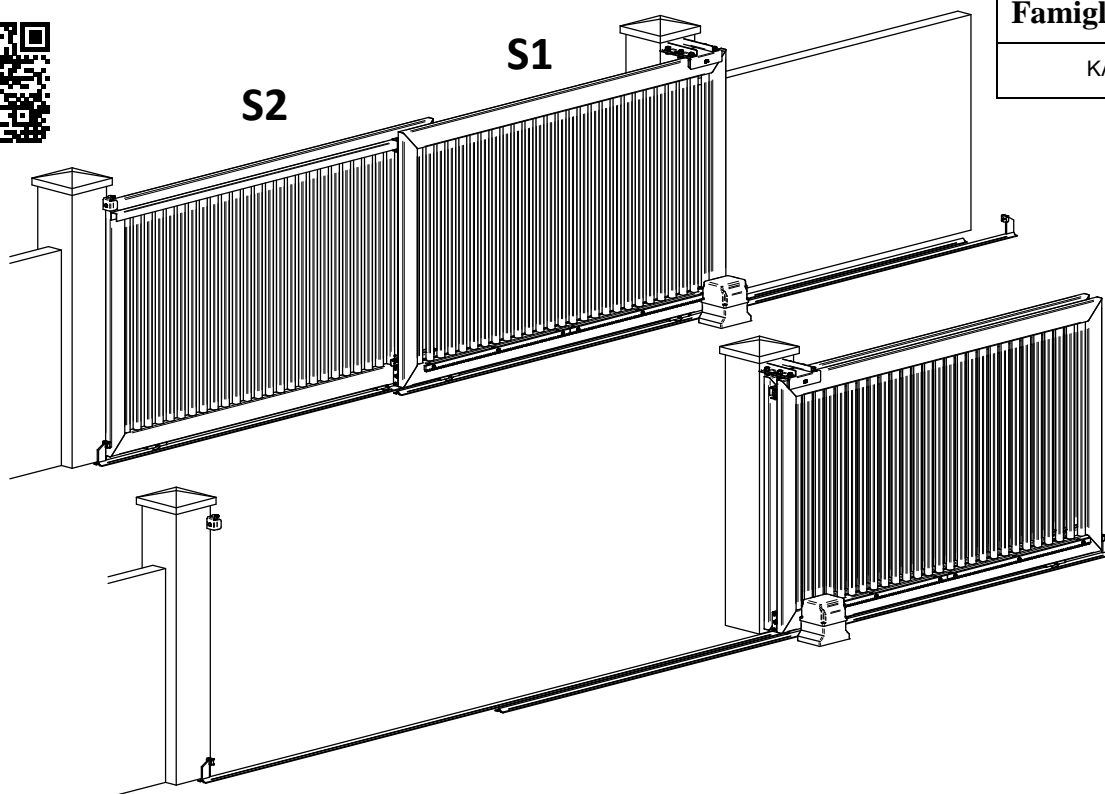


ARTICOLI X CANCELLI TELESCOPICI 2 ANTE

Descrizione

Kit articoli in acciaio zincato e fune trascinamento in acciaio zincato con anima in polipropilene per la realizzazione di cancelli scorrevoli telescopici motorizzabili. Il sistema consente di muovere le ante simultaneamente e farle occupare in posizione aperta uno spazio poco superiore a metà della luce di apertura, consentendo di sfruttare al massimo gli spazi.

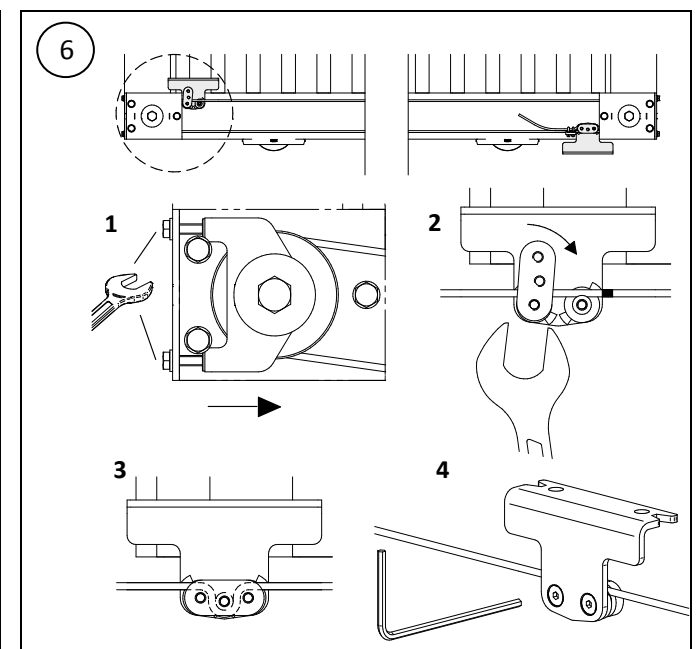
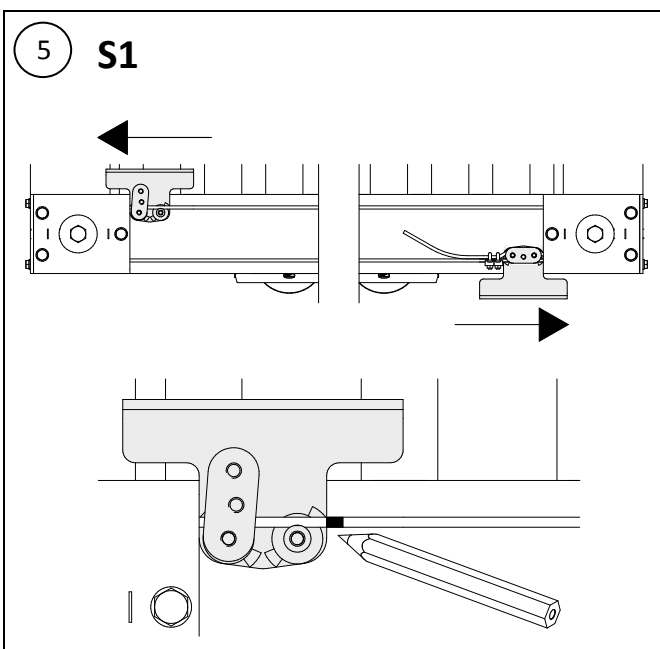
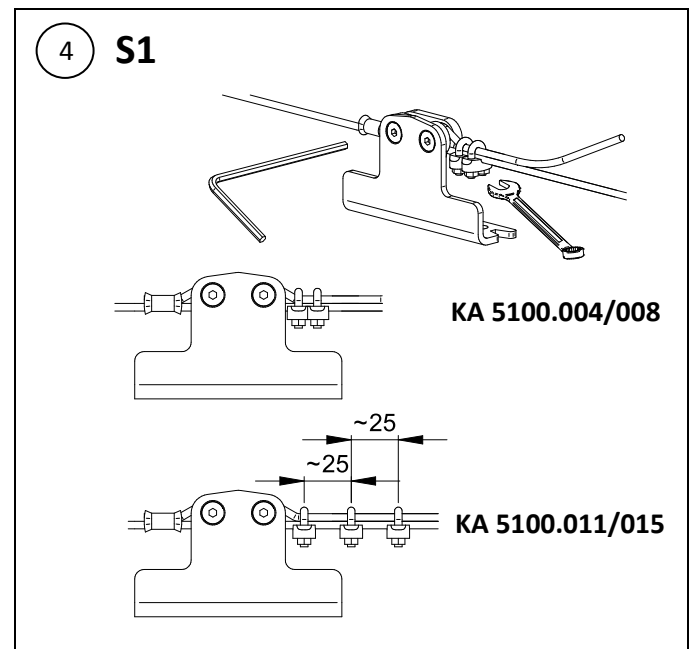
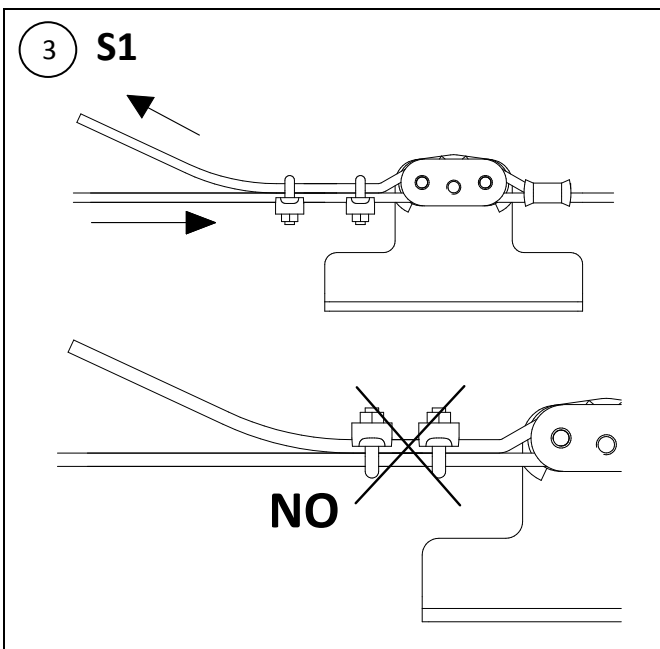
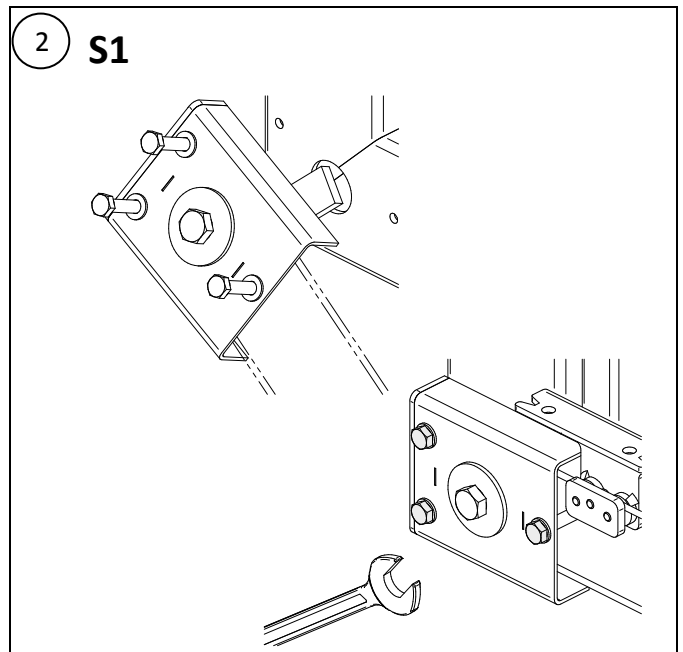
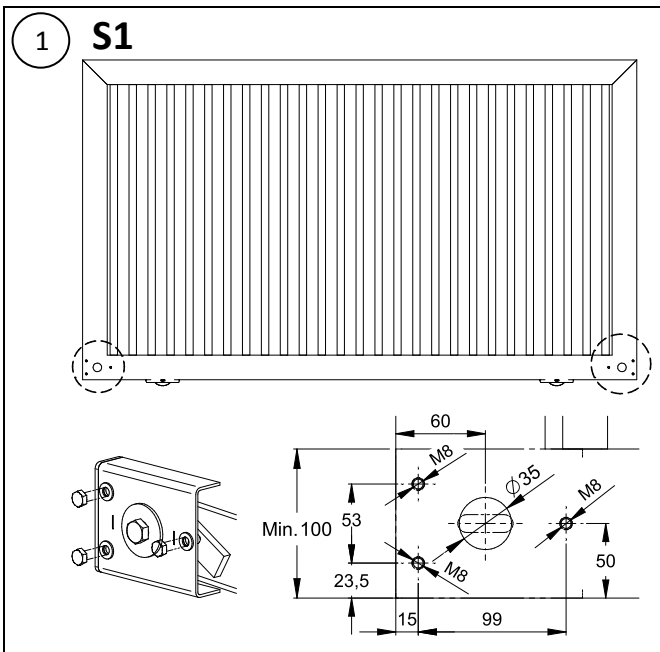


Famiglia articoli

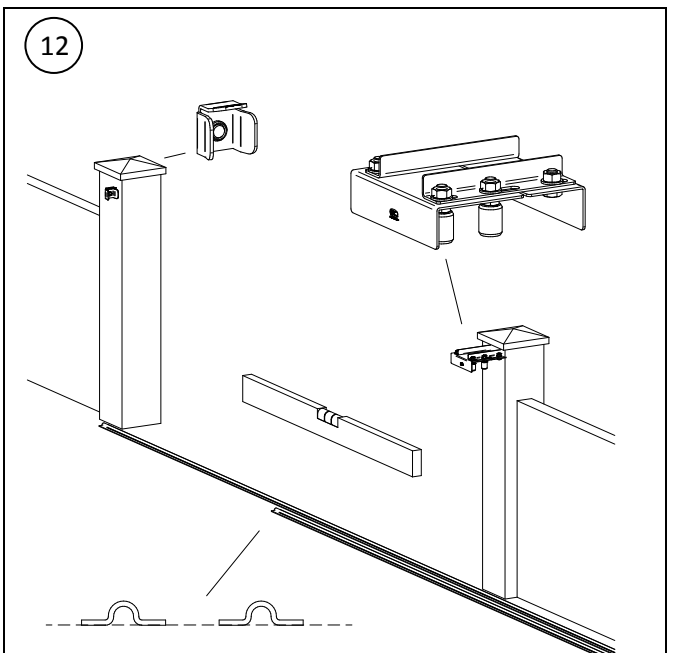
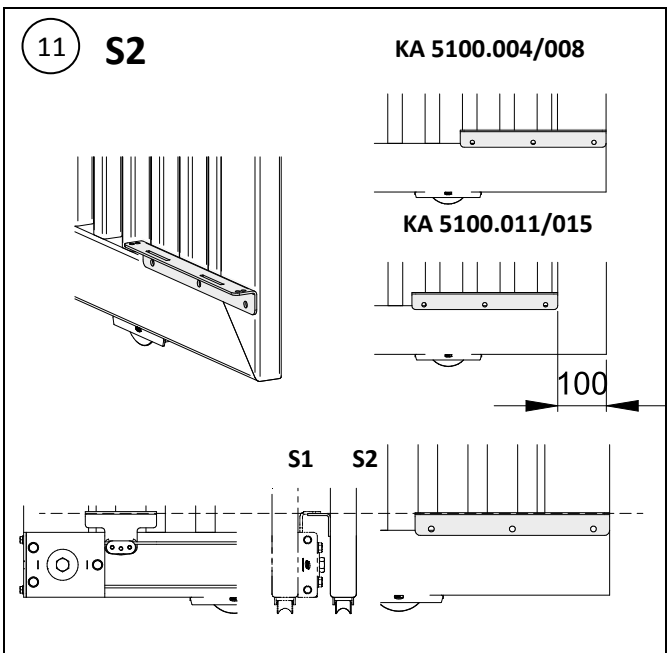
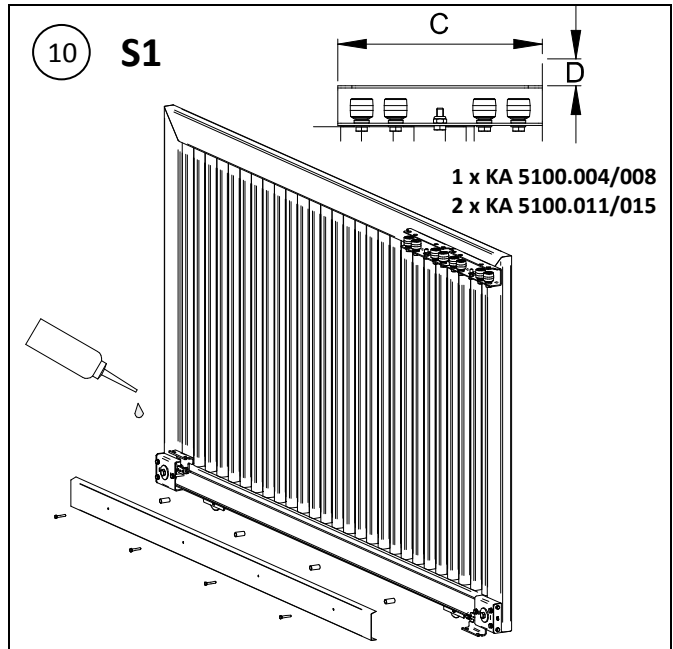
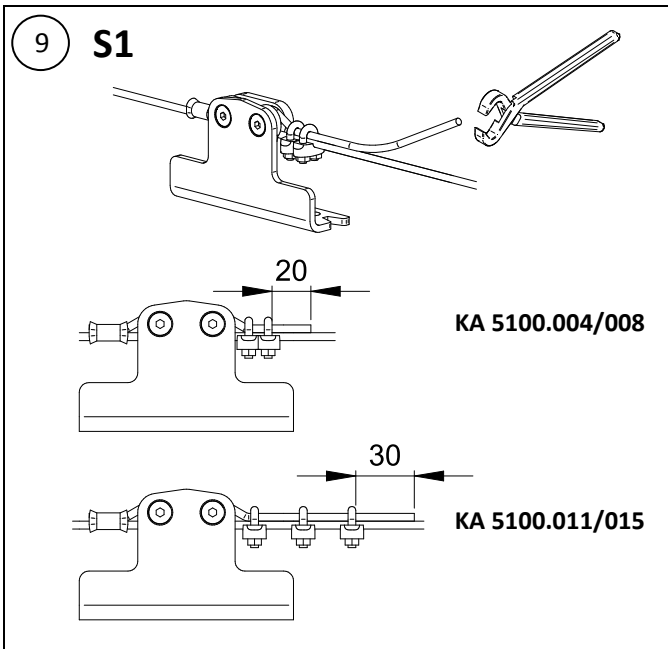
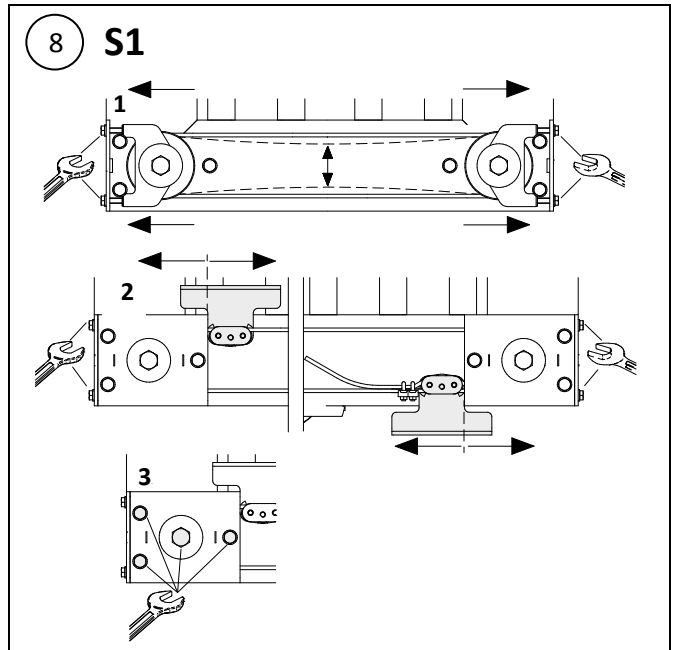
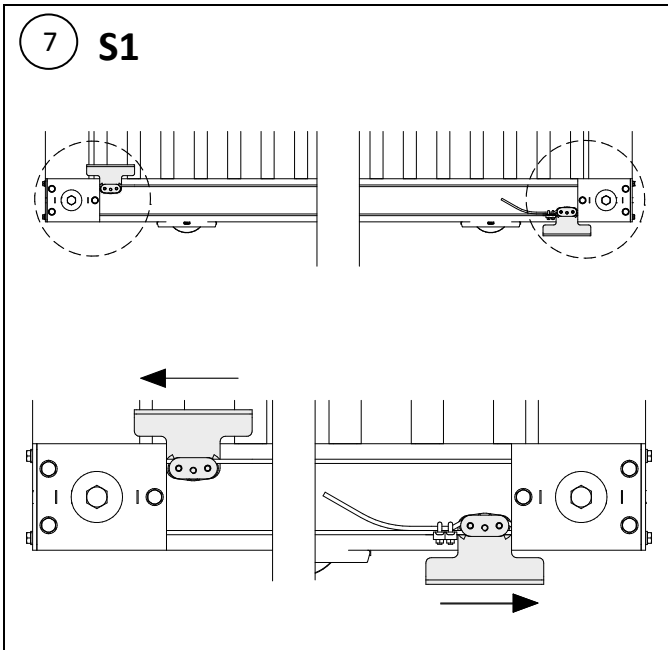
KA5100

Elenco parti - Component list

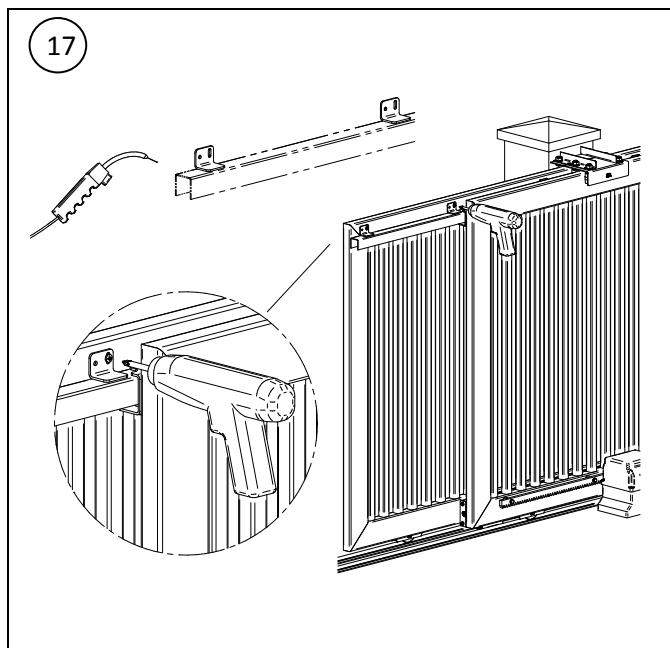
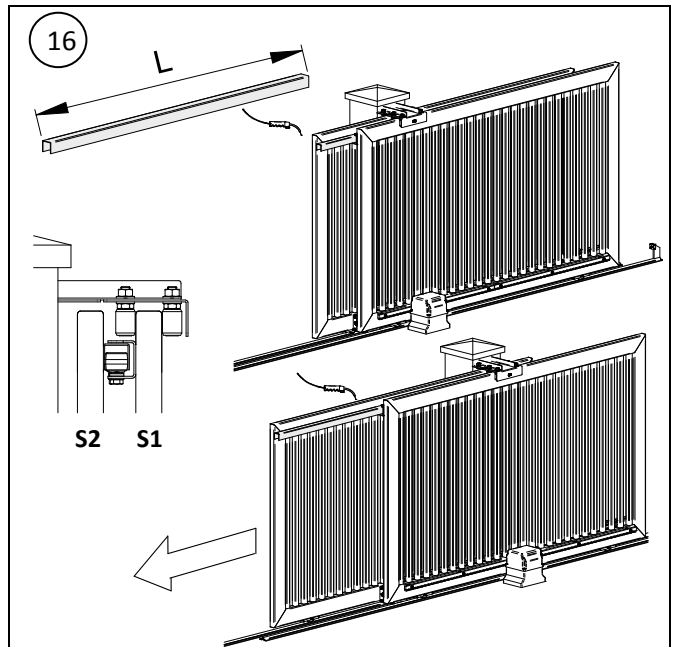
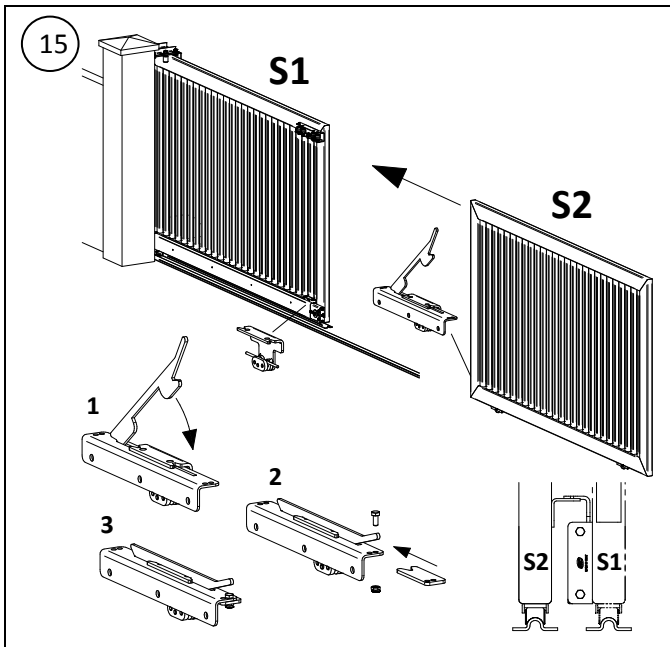
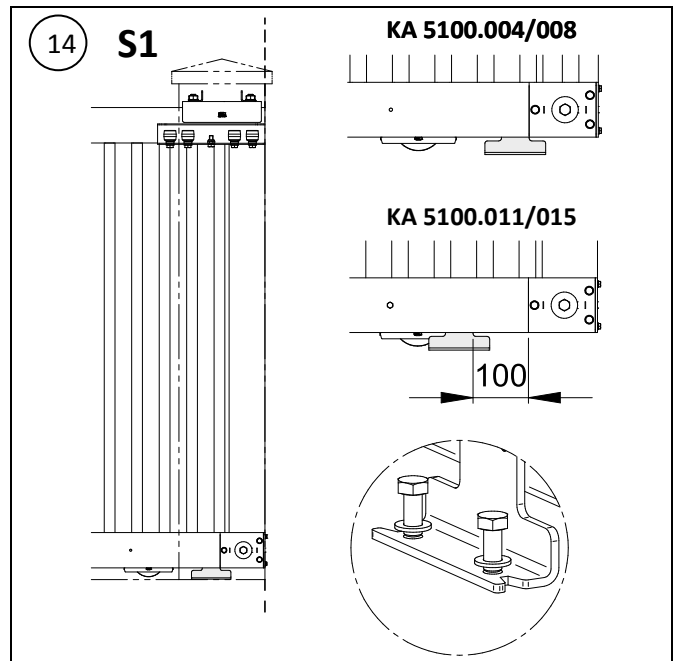
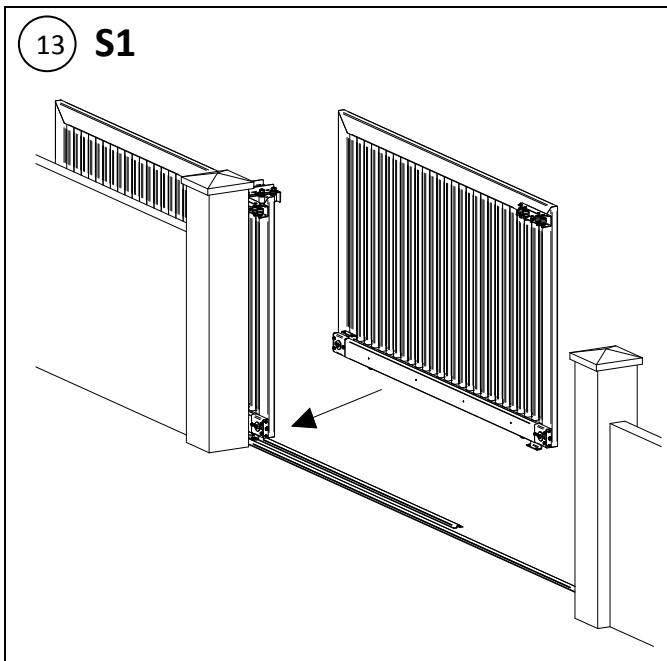
1xVA5101.004/008/011/015	1xVA5201.004	1 x VA3501.A30/B40	1-2xVA3502.N34
2-4-6-8xVA5301.001	VA5401.003/006 40x40x2 Optional	VA5411.001 Optional	Articoli complementari Complementary articles



Attenzione: una installazione non conforme alla procedura illustrata e/o l'omissione delle corretta manutenzione potrebbero causare malfunzionamenti del cancello, compromettendo la sicurezza di persone e cose adiacenti.



Attenzione: una installazione non conforme alla procedura illustrata e/o l'omissione delle corretta manutenzione potrebbero causare malfunzionamenti del cancello, compromettendo la sicurezza di persone e cose adiacenti.



Attenzione: una installazione non conforme alla procedura illustrata e/o l'omissione delle corretta manutenzione potrebbero causare malfunzionamenti del cancello, compromettendo la sicurezza di persone e cose adiacenti.

TABELLA DIMENSIONAMENTO - DIMENSIONING TABLE

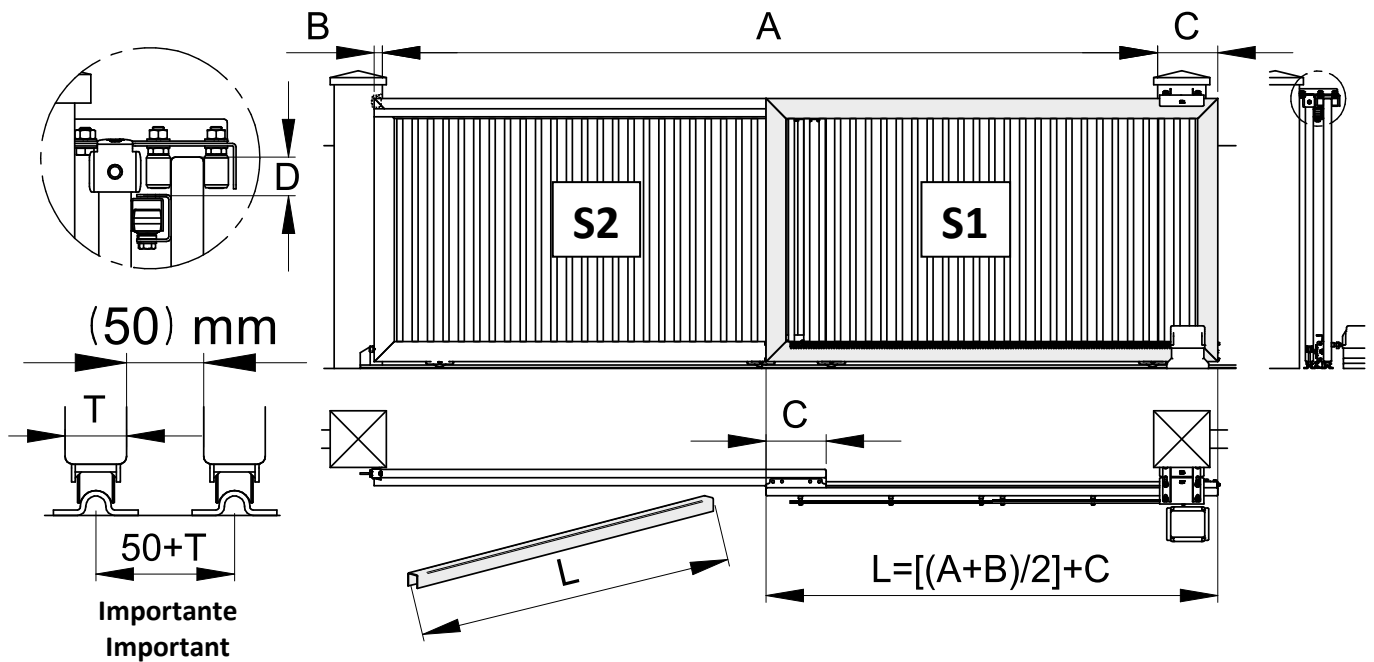


TABELLA DIMENSIONI - DIMENSION TABLE

Codice/ Code	A max [m]	C [mt]	D min[mm]	S2 max[kg]
KA 5100.004	4	0,3	50	300
KA 5100.008	8	0,3	50	300
KA 5100.011	11,4	0,6	70	400
KA 5100.015	15,4	0,6	70	400

DIMENSIONAMENTO ANTE - SECTIONS DIMENSIONING

Apertura Opening [A]	Codice kit Kit Code	L [mt] con/with B=0,08
3	KA 5100.004	1,84
4	KA 5100.004	2,34
5	KA 5100.008	2,84
6	KA 5100.008	3,34
7	KA 5100.008	3,84
8	KA 5100.008	4,34
9	KA 5100.011	5,14
10	KA 5100.011	5,64
11	KA 5100.011	6,14
12	KA 5100.015	6,64
13	KA 5100.015	7,14
14	KA 5100.015	7,64
15	KA 5100.015	8,14

Esempio misure fuori tabella Example dimensions not in table

$A=3,5\text{mt}$

$B=0,06\text{mt}$ (che scegliete voi/that you choose)

$C=0,3\text{mt}$ (da tabella sopra/from above table)

$$L = [(A+B)/2] + C$$

$$L = [(3,5+0,06)/2] + 0,3$$

$$L = [(3,56)/2] + 0,3$$

$$L = 1,78 + 0,3$$

$$L = 2,08$$



Attenzione: una installazione non conforme alla procedura illustrata e/o l'omissione delle corretta manutenzione potrebbero causare malfunzionamenti del cancello, compromettendo la sicurezza di persone e cose adiacenti.

Specifiche tecniche

1. Obbligatorio l'utilizzo di battenti di fine corsa e installazione viti di sicurezza (fig.18)
2. Per scegliere il motore bisogna considerare il peso su cui andrà ad agire diversamente da come avviene normalmente. Sommare al peso della prima anta S1 il doppio del peso della seconda anta S2
 - Massa scelta motore= $\text{PesoS1} + (2 \times \text{PesoS2})$
3. Tipologia motore consigliato: 24Volt DC
4. La tensione ottimale di registrazione della fune deve essere appena sufficiente a mantenerla diritta. Una tensione superiore ne abbrevia la durata
5. Velocità di chiusura max. anta S2 = 0.18m/s
 - Arresti e partenze bruschi possono essere stressanti per il sistema e causare allentamenti e rotture
 - Accelerazioni, decelerazioni e variazioni di velocità elevate potrebbero causare un effetto elastico tra le ante durante il movimento.

Manutenzione

Per mantenere questi articoli in condizioni di efficienza e sicurezza ottimali è sufficiente:

1. Assicurarsi dopo il montaggio e dopo aver eseguito alcune sequenze di apertura e chiusura manuali che non ci siano parti allentate e che il cavo del sistema sia lubrificato per tutta la sua lunghezza con olio specifico incluso nella confezione (fig.10). Controllare, massimo ogni 8000 cicli e periodicamente ogni 3 mesi che non si verifichino allentamenti e che il sistema sia sempre lubrificato.
2. Nel caso che la fune sia lenta rieseguire la procedura di tensionatura
3. Nel caso di urti provocati da veicoli in movimento o da altri fattori, assicurarsi che tutti i particolari atti al sostegno e alla movimentazione del cancello non abbiano subito alcun danno e che il corretto funzionamento non sia stato compromesso.
4. Se il portone inizia ad avere difficoltà di movimento o a presentare oscillazioni sarà necessario verificare che non ci siano articoli usurati da sostituire. L'utilizzo di questi articoli in ambienti particolarmente umidi, salini, acidi, polverosi o con temperature superiori a 120°C riduce sensibilmente la durata dei cuscinetti e parti presenti negli articoli.



Attenzione: una installazione non conforme alla procedura illustrata e/o l'omissione della corretta manutenzione potrebbero causare malfunzionamenti del cancello, compromettendo la sicurezza di persone e cose adiacenti.